



OUI... C'EST POSSIBLE !



Grande journée DiDA, vendredi 21 novembre 2025 à la Cité des Paysages - Sion (54)

Evaluation d'impact // Et demain, on fait quoi ?



Mesurer la dignité ?

Retours sur la méthode et les défis de l'évaluation d'impact
de la démarche territoriale « De la dignité dans les assiettes »

Magali Ramel
Sion, 21 novembre 2025



Le défi du suivi/évaluation de la lutte contre la précarité alimentaire

Conseil national de l'alimentation, Avis 91 (2022)

- **Ambition B : Mieux connaître la précarité alimentaire et mieux suivre les politiques visant à la prévenir et à la combattre**
 - **Levier 1 – Diagnostic** : Améliorer l'identification et le suivi des personnes en situation de précarité alimentaire
 - ➔ Recommandations 20-23
 - **Levier 2 – Mieux suivre et évaluer** les dispositifs de lutte contre la précarité alimentaire au regard des besoins
 - ➔ Dont recommandations 26 : « Développer des indicateurs globaux de l'impact des actions de lutte contre la précarité alimentaire (mesurer l'utilité sociale, en allant au-delà du nombre de repas distribués ou de personnes aidées) »

➔ **Objet du projet de préfiguration d'Observatoire sur l'accès à l'alimentation dans la DiDA**



Objectifs du projet de préfiguration d'observatoire (2021-2025)

- Guider le suivi et l'évaluation de la démarche « De la dignité dans les assiettes »
- Développer des pistes pour répondre aux lacunes constatées dans les indicateurs relatifs à la lutte contre la précarité alimentaire en France
 - *Manque tant pour diagnostic que pour suivi et évaluation des actions*
 - *Approches restrictives des enjeux en présence dans le recueil des données*
 - *Manque de la participation des personnes les premières concernées pour orientation, suivi et évaluation des actions et politiques de lutte contre la précarité alimentaire*
- Expérimenter et essaimer des indicateurs traduisant le changement de paradigme porté par la Charte

Trois types de données en vue d'une analyse croisée

- **Données quantitatives et qualitatives sur la précarité alimentaire (diagnostic)**
 - Etat des lieux des données disponibles sur le territoire pour un diagnostic de la précarité alimentaire, développement d'un référentiel pour la veille de ces données, consolidation au sein du Cocolupa et avec le département Meurthe et Moselle
- **Données de suivi et évaluation de la lutte contre la précarité alimentaire**
 - Evaluation d'impact de la démarche (et construction du référentiel au regard de la Charte)
 - Recherche et expérimentation d'indicateurs permettant de traduire le changement de paradigme recherché (cf traduction opérationnelle des principes de la Charte)
- **Données qualitatives de l'expérience vécue**
 - Labos CAP : rôle essentiel pour poser les constats, suivre et évaluer les actions engagées sur le territoire et/ou dans le cadre de la démarche

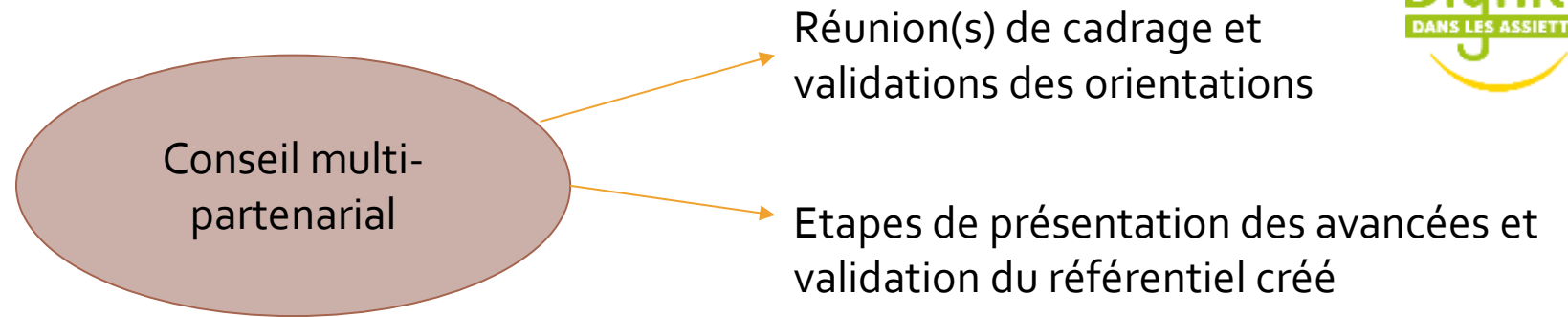
Les défis de
l'évaluation
d'impact de la
DiDA

(2023-aujourd'hui !)

Comment mesurer la dignité et les principes de la Charte dans la mise en œuvre de la DiDA ?

- Défi de parvenir à montrer les spécificités des projets et leur construction (insuffisance des indicateurs habituellement mobilisés)
- Insuffisance des référentiels centrés sur la durabilité des systèmes alimentaires
- Nécessité de construire de notre propre référentiel...

La co-construction du référentiel sur les impacts attendus (2023-2024)



La co-construction
du référentiel sur
les impacts
attendus
(2023-2024)

Conseil multi-
partenarial

Entretiens de cadrage par
une dizaine de personnes
ressources (diversité des
profils)

La co-construction du référentiel sur les impacts attendus (2023-2024)

Conseil multi-
partenarial

Entretiens de cadrage et
suivi par une dizaine de
personnes ressources
(diversité des profils)

Labos CAP

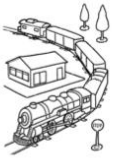
Reprise de l'ensemble des rapports
des Labos CAP

Un Labo spécifique sur les
indicateurs (sept 2023)

La co-construction du référentiel sur les impacts attendus (2023-2024)

Conseil multi-
partenarial

Labos CAP



Construire des indicateurs sur la voie de la démarche « de la dignité dans les assiettes » :

Synthèse et analyse du labo CAP du 11 septembre 2023



Mais quels panneaux **indicateurs** doit-on mettre tout au long de nos rails (charte) pour bien rester dans le chemin de la démarche de la dignité dans les assiettes sans oublier personne et pour en mesurer les résultats ?



C. DESPRES, BOISSONNAT H.
Janvier 2023

La co-construction
du référentiel sur
les impacts
attendus
(2023-2024)

Conseil multi-
partenarial

Entretiens de cadrage et
suivi par une dizaine de
personnes ressources
(diversité des profils)

Labos CAP

Suivi continu du
« groupe restreint »

Une longue liste
d'attendus de
changement :

classement et
recherche de
référentiels de
référence

Précisions/indicateurs	Impacts issus des entretiens + biblio labos CAP + extraits d'entretiens de personnes ressources/cadrage
Plaisir de cuisiner, plaisir gustatif...	Je me suis remise à cuisiner. j'ai retrouvé le gout de cuisiner; j'ai le plaisir de manger. Entretenir le pacte repas/plaisir Les consommateurs redécouvrent le gout des aliments
Partage de repas et convivialité de moments de partage autour de la table	« il y a la notion du goût, la notion de la différence, la notion du partage. Il y a la découverte aussi, la découverte de goûts différentes aussi » « et en plus il y a la convivialité autour » « de toute façon tout se passe autour d'une table » (moments collectifs/partage..) Les consommateurs ont retrouvé le plaisir de manger et de partager des moments autour d'une table Aux ateliers de cuisine partagés de Nancy, le premier impact perçu par les gens qui venaient, ce n'était pas d'avoir bien mangé ou d'avoir mangé bio, « c'était de ne pas manger seul, d'avoir mangé ensemble et d'avoir eu une connexion » partage : pouvoir inviter chez soi autour d'une table (si on ne peut pas inviter autour d'une table c'e n'est pas un vrai foyer + dynamique d'action qui font des repas partagés (table espagnol) plaisir de partager un repas chez soi ou dans l'action
Possibilité d'inviter pour un repas	Pouvoir aller au restaurant, pouvoir faire plaisir aux enfants... (Marlène) Les consommateurs peuvent inviter d'autres personnes à manger

Une longue liste
d'attendus de
changement :

classement et
recherche de
référentiels de
référence

Explication du changement	Précisions/indicateurs	Impacts issus des entretiens + biblio labos CAP + extraits d'entretiens de personnes ressources/cadrage
L'impression d'une démarche fédérative permettant de rompre l'isolement et l'exclusion (nouvelles rencontres, inscription dans un groupe social, sentiment d'appartenance...)		<p>Les personnes se sentent moins isolées, elles ont connu de nouvelles personnes</p> <p>Je me suis réinsérée en voyant des gens</p> <p>Des liens sociaux se sont créés, nouveau tissu social créé ou intégré, je ne suis plus seule</p> <p>Une participation active qui permet de sortir de l'isolement</p> <p>"On n'est plus seul mais on fait partie du collectif de la DiDA"</p>
Sentiment d'appartenance à un groupe, un projet, une dynamique		On est inclus dans un collectif
Se sentir respecté et avoir une place à égalité dans les réunions, les projets, les relations avec les autres personnes impliquées dans la DiDA		<p>Les personnes se sentent reconnues en tant que tel : "on n'est pas des sous-hommes" (en tant que personne, citoyen, être humain et pour sa qualité humaine)</p> <p>je suis reconnue comme une personne humaine avec des idées.</p> <p>Ne plus se sentir infantilisé</p> <p>Ne plus avoir à se rabaisser devant les autres, se justifier, quémander</p> <p>Sortir d'une logique aidant/aidé</p> <p>Les personnes sont adhérentes, elles ne sont pas bénéficiaires</p> <p>Les personnes sentent qu'elles ont une vraie place dans la société</p> <p>Les personnes se sentent "comme tout le monde" (retours E&C) : "on va pouvoir choisir, choisir les recettes, ce qu'on va manger avec les enfants"...</p>
Ressentir être écouté, entendu, reconnu et estimé par les professionnels, politiques, accompagnants etc., dans la DiDA		<p>la dignité c'est le respect, la considération, la reconnaissance des pauvres</p> <p>Je me suis sentie écoutée, entendue, respectée.</p> <p>Les personnes sont à l'aise pour prendre la parole et partager leur point de vue dans un cadre sécurisé</p>

Construction du référentiel des changements attendus
(et précisions des orientations stratégiques attendues de la DiDA)

Changements **dans l'expérience vécue** par les personnes connaissant la précarité, (en lien avec leur accès à l'alimentation)

Changements dans la conduite des politiques et des actions = **changement de paradigme dans l'approche** de la lutte contre la précarité alimentaire

Changements induits par la DiDA pour un accès digne et durable de tou.te.s à une alimentation de qualité

Changements dans la **mobilisation des acteurs du territoire** autour de ces enjeux

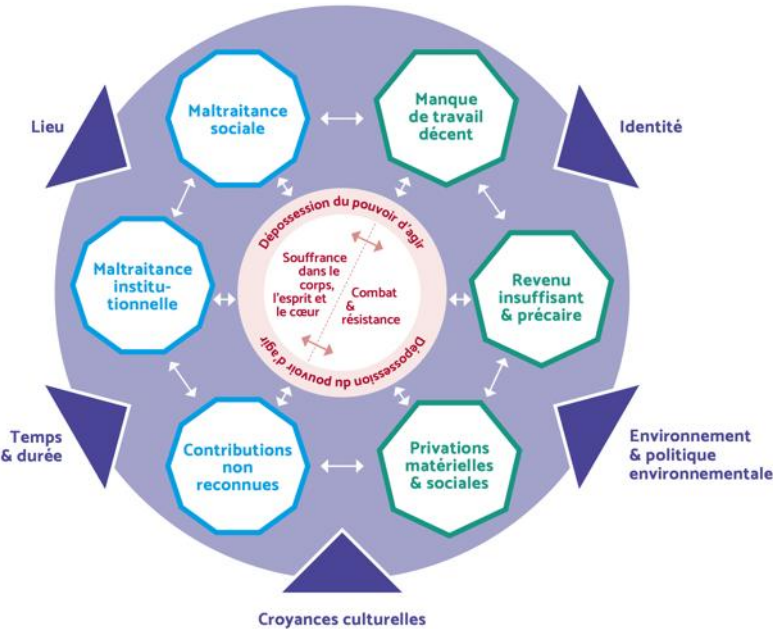
Construction du référentiel des changements attendus (et précisions des orientations stratégiques attendues de la DiDA)

Changements **dans l'expérience vécue** par les personnes connaissant la précarité, (en lien avec leur accès à l'alimentation)

Changements dans la conduite des politiques et des actions = **changement de paradigme dans l'approche** de la lutte contre la précarité alimentaire

Changements induits par la DiDA pour un accès digne et durable de tou.te.s à une alimentation de qualité

Changements dans la **mobilisation des acteurs du territoire** autour de ces enjeux



Construction du référentiel des changements attendus (et précisions des orientations stratégiques attendues de la DiDA)

Changements **dans l'expérience vécue** par les personnes connaissant la précarité, (en lien avec leur accès à l'alimentation)

Changements dans la conduite des politiques et des actions = **changement de paradigme dans l'approche** de la lutte contre la précarité alimentaire

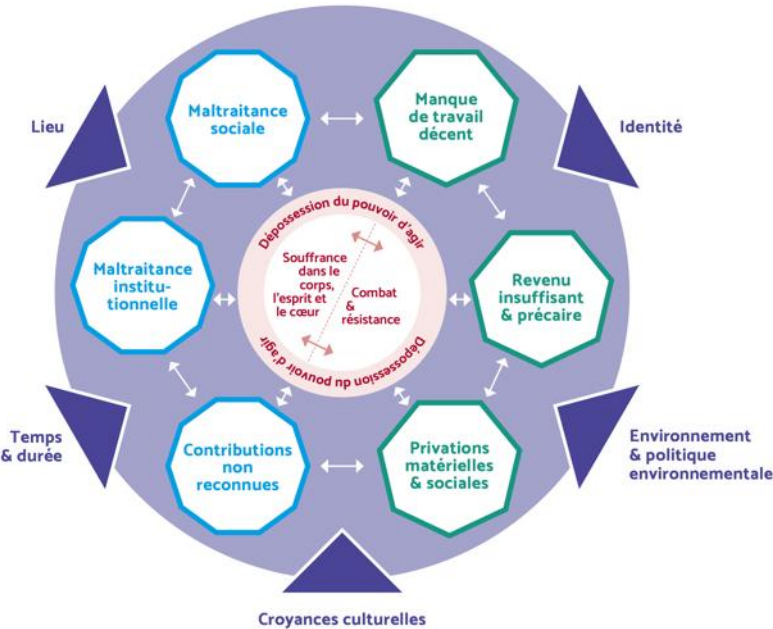
Changements induits par la DiDA pour un accès digne et durable de tou.te.s à une alimentation de qualité

Principes PANTHER (FAO)

- Participation (ne pas faire pour mais avec)
- Non discrimination/stigmatisation
- Dignité humaine
- Pouvoir d'agir/autonomisation
- Redevabilité (suivi/évaluation au regard Charte)
- Transparence / information
- *Etat de droit*



Changements dans la **mobilisation des acteurs du territoire** autour de ces enjeux



+ sécurisation alimentaire

Construction du référentiel des changements attendus (et précisions des orientations stratégiques attendues de la DiDA)

Changements **dans l'expérience vécue** par les personnes connaissant la précarité, (en lien avec leur accès à l'alimentation)

Changements dans la conduite des politiques et des actions = **changement de paradigme dans l'approche** de la lutte contre la précarité alimentaire

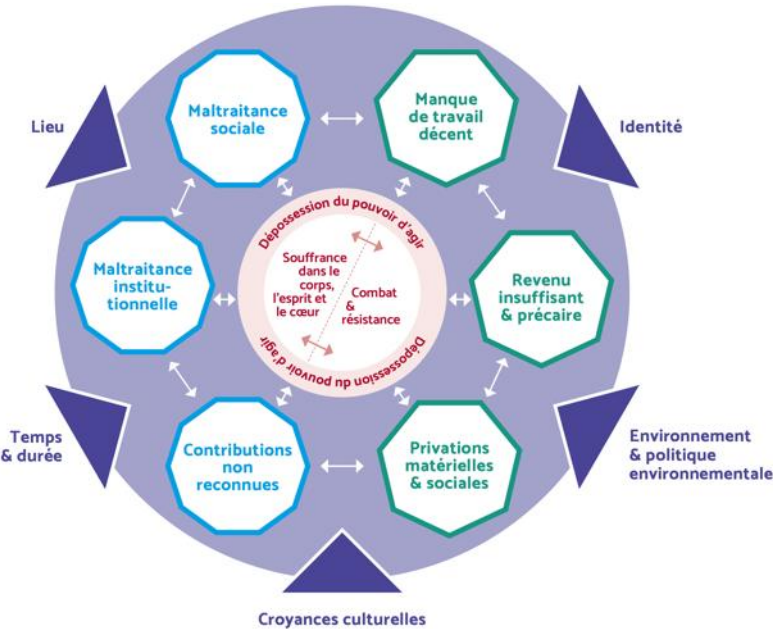
Principes PANTHER (FAO)

- Participation (ne pas faire pour mais avec)
- Non discrimination/stigmatisation
- Dignité humaine
- Pouvoir d'agir/autonomisation
- Redevabilité (suivi/évaluation au regard Charte)
- Transparence / information
- *Etat de droit*



Changements induits par la DiDA pour un accès digne et durable de tou.te.s à une alimentation de qualité

Changements dans la **mobilisation des acteurs du territoire** autour de ces enjeux



+ sécurisation alimentaire



Construction du référentiel des changements attendus (et précisions des orientations stratégiques attendues de la DiDA)

Changements **dans l'expérience vécue** par les personnes connaissant la précarité, (en lien avec leur accès à l'alimentation)

Changements dans la conduite des politiques et des actions = **changement de paradigme dans l'approche** de la lutte contre la précarité alimentaire

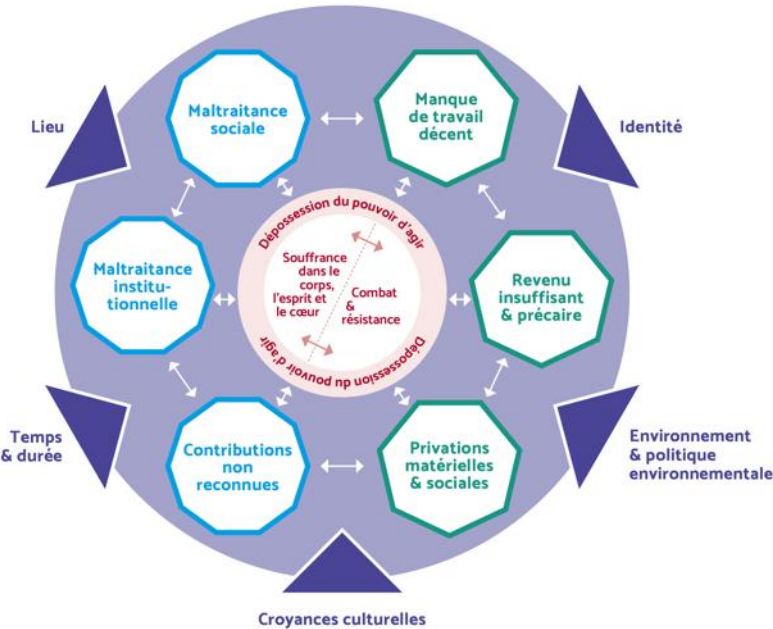
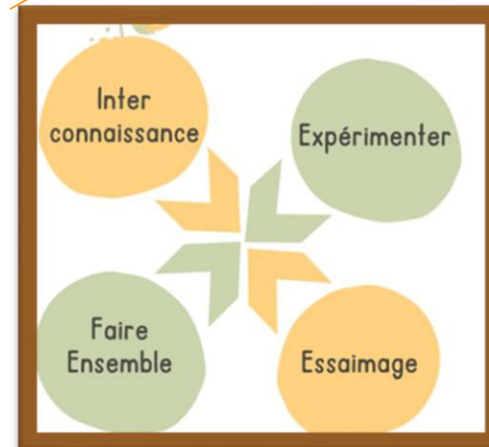
Principes PANTHER (FAO)

- Participation (ne pas faire pour mais avec)
- Non discrimination/stigmatisation
- Dignité humaine
- Pouvoir d'agir/autonomisation
- Redevabilité (suivi/évaluation au regard Charte)
- Transparence / information
- *Etat de droit*



Changements induits par la DiDA pour un accès digne et durable de tou.te.s à une alimentation de qualité

Changements dans la **mobilisation des acteurs du territoire** autour de ces enjeux

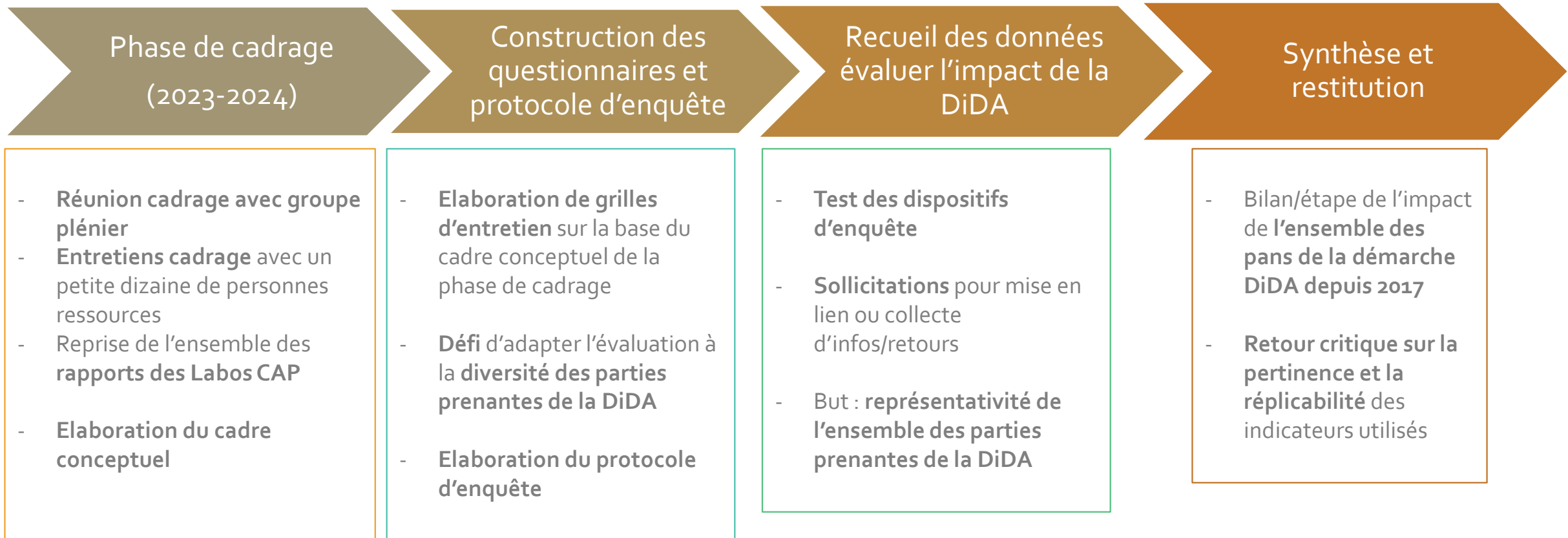


+ sécurisation alimentaire



Elaboration de l'enquête sur la base de ce référentiel

(et participation pour suivi et validation tout au long du processus)



Mesurer la dignité ?

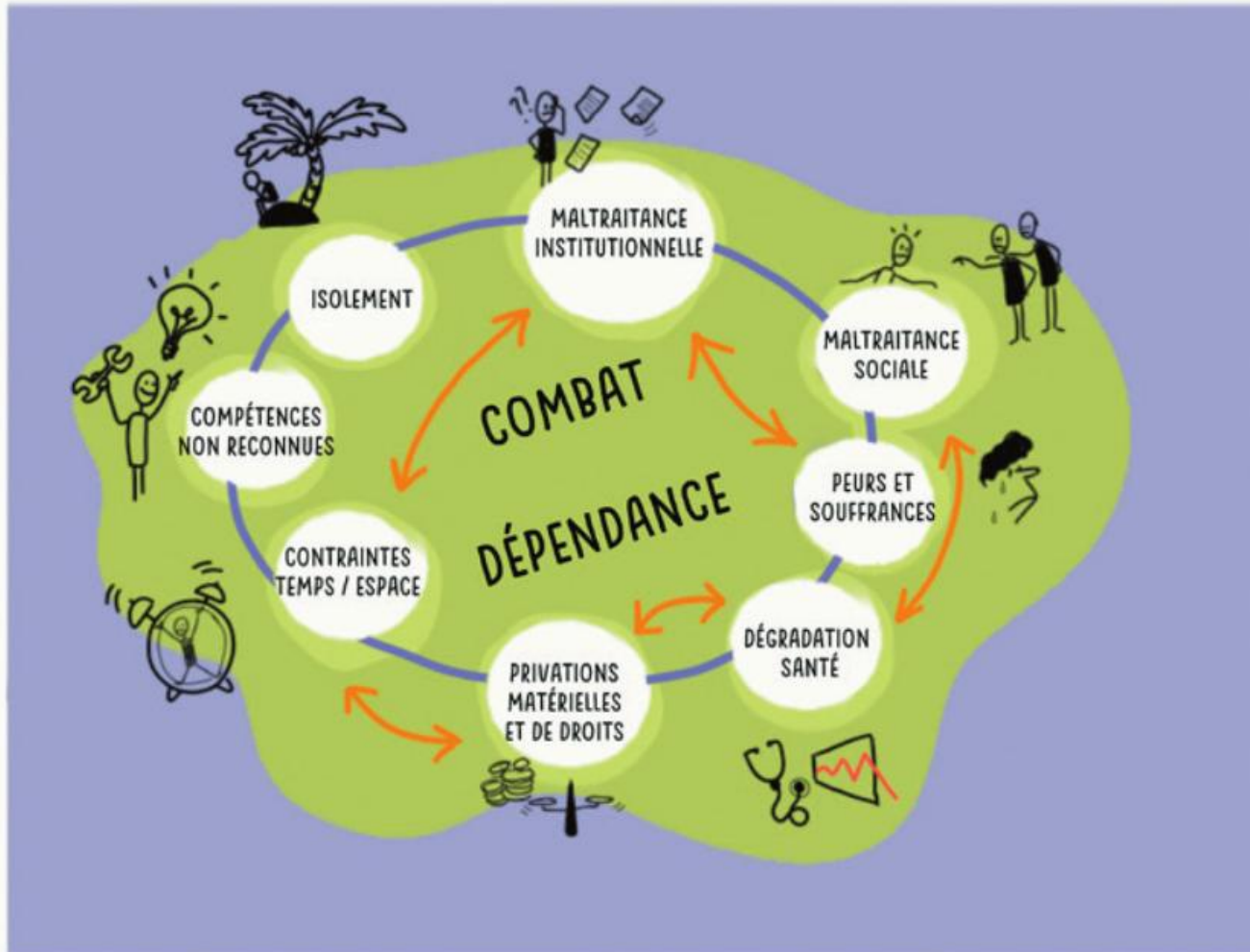
Oui... c'est possible !

Conclusion

- Une réussite de la **traduction du cadre conceptuel en dispositif d'enquête !**
- Un **autre perspective sur les résultats au regard des changements attendus**
- Sans doute une certaine **réplicabilité** de l'enquête et du référentiel, notamment des questionnaires d'enquête élaborés
- **Prochaines et dernières étapes** de la station de préfiguration d'Observatoire : identifier quelques indicateurs de suivi/évaluation sur la base de ce référentiel

TOUT EST LIÉ, RIEN N'EST FIGÉ

UNE APPROCHE SYSTEMIQUE DE LA PAUVRETÉ



LA PAUVRETÉ EST
MULTIDIMENSIONNELLE



TOUTES CES DIMENSIONS
SONT RELIÉES



LES DIMENSIONS
INTERAGISSENT ENTRE ELLES



DEUX EXPÉRIENCES TRANSVERSALES :
COMBAT QUOTIDIEN ET **DÉPENDANCE**



POUR COMPRENDRE LA PAUVRETÉ,
IL FAUT CONSIDÉRER **LE TOUT**